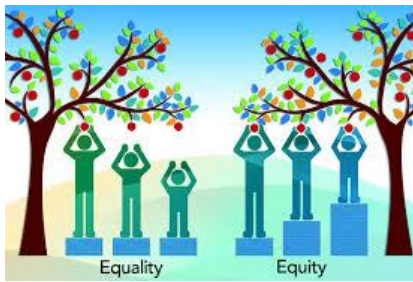




Education Achievement Service
for South East Wales
Gwasanaeth Cyflawni Addysg
i Dde Ddwyrain Cymru

Strategaeth Tegwch, Iechyd a Lles 2021-23



Kath Bevan
ARWEINYDD TEGWCH, IECHYD A LLESIANT

Strategaeth Tegwch, Iechyd a Lles

Mae Strategaeth Tegwch, Iechyd a Lles y GCA wedi'i sefydlu i gefnogi'r holl ysgolion a lleoliadau ar draws y rhanbarth wrth ddatblygu eu strategaeth eu hunain i'r holl ddysgwyr ac aelodau'r gweithlu.

1. Cyflwyniad

Mae'r Strategaeth Tegwch, Iechyd a Lles hon yn uno'r holl gamau gweithredu rydym yn eu cymryd mewn partneriaeth ag awdurdodau lleol, partneriaid proffesiynol, ysgolion a lleoliadau i wella deilliannau i'r holl ddysgwyr gyda ffocws penodol ar ddysgwyr dan anfantais ac agored i niwed mewn un ddogfen.

2. Gweledigaeth

Rydym yn disgwyl bod yr holl ddysgwyr yn teimlo fel eu bod wedi'u croesawu yn eu hamgylchedd dysgu ac y gallant gyflawni eu gorau, ond hefyd pan eu bod yn cael eu herio'n emosiynol neu'n academiaidd eu bod yn gwybod ble i gael cymorth a pha gymorth sydd ar gael iddynt.

3. Diffiniadau

Nod lle yw teimlo'n dda a gweithredu'n dda o ran llesiant corfforol, deallusol, emosiynol a meddyliol. Tybir bod lefel uchel o les yn golygu mewn modd bod amodau a phrofiadau'r dysgwr yn gadarnhaol. Fodd bynnag, rydym yn tybio y gall dysgwr â lefel uchel o les berfformio'n dda yn academiaidd a dangos lefel dda o annibyniaeth a gwydnwch.

Mae tegwch mewn addysg yn canolbwyntio ar degwch sy'n golygu na ddylai amgylchiadau personol a chymdeithasol, er enghraifft, rhyw, anfantais oherwydd tlodi neu darddiad ethnig, fod yn rhwystr i gyflawni potensial addysgol.

Mae amrywiaeth yn cyfeirio at 'wahaniaethau cymdeithasol grŵp megis hil/ethnigrwydd, dosbarth, tueddfryd rhywiol, ffafiaeth rywedd, gwlad tarddiad, â'n/abled, cysylltiadau diwylliannol, gwleidyddol, crefyddol neu grŵp arall.

4. Agenda Genedlaethol i Bolisi Ysgol

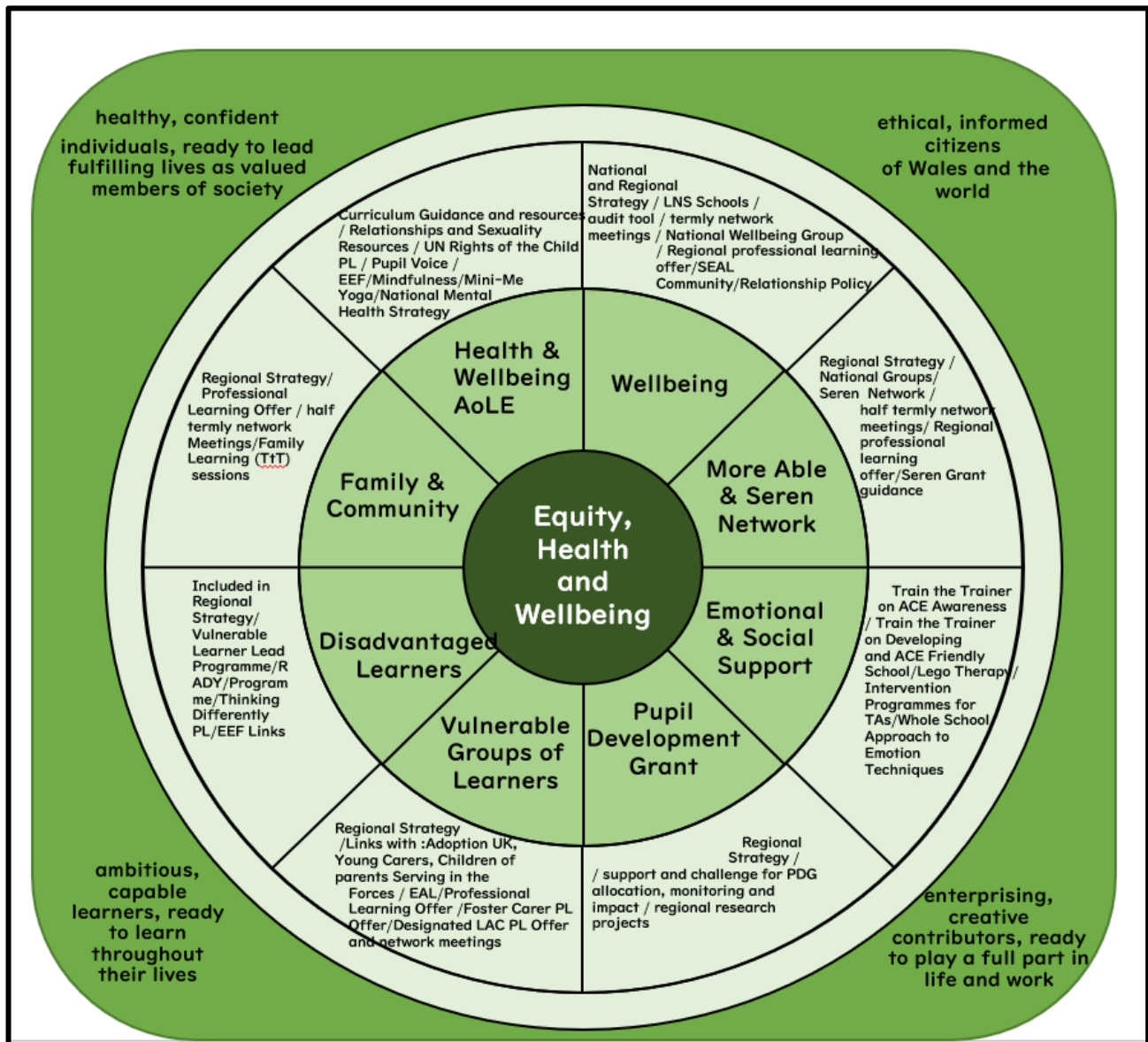
Mae'r strategaeth hon wedi cael ei llunio i adlewyrchu'r agenda genedlaethol gyfredol, sy'n cynnwys y canlynol:

- ✓ Deddf Llesiant Cenedlaethau'r Dyfodol
- ✓ Confensiwn y CU ar Hawliau'r Plentyn (CCUHP)
- ✓ Deddf ADY
- ✓ Cwricwlwm i Gymru
- ✓ Fframwaith Estyn
- ✓ Deddf y Gwasanaethau Cymdeithasol a Llesiant (Cymru)
- ✓ Fframwaith Cenedlaethol 'Dull Ysgol Gyfan i Lesiant Emosiynol a Meddyliol'
- ✓ Rhwydwaith Cynllun Ysgolion Iach Cymru

Gallwch weld rhagor o fanylion am yr uchod yn Atodiad Un y ddogfen hon.

5. Dull Rhanbarthol

Mae'n bwysig nodi bod Tegwch, Iechyd a Lles yn ddull partneriaeth. Gall y GCA gyflawni ar yr agweddau canlynol:



6. Grwpiau Cyfeirio'r GCA

Mae **Ysgolion y Rhwydwaith Dysgu** yn cynnwys ysgolion y nodwyd bod ganddynt ddealltwriaeth dda a gwybodaeth weithiol o les a thegwch.

Mae **Grŵp Cyfranogiad Disgyblion** yn cynnwys grŵp o ddisgyblion, sy'n cynrychioli'r holl ysgolion, yr ymgynghorwyd â hwy ac y gwrandawyd ar eu barn, mewn perthynas â dogfennau sy'n cael eu llunio am yr agenda lles a thegwch.

7. Cynnig Dysgu Proffesiynol

Bydd y GCA, ar y cyd ag Awdurdodau Lleol, yn cynnig amrywiaeth o gyfleoedd dysgu proffesiynol ar gyfer Lles a Thegwch a fydd yn mabwysiadu egwyddorion y Model Dysgu Proffesiynol i Gymru.

Mae Cynnig Dysgu Proffesiynol y GCA ar gael i'r holl ysgolion a lleoliadau yn y rhanbarth a bydd yn cael ei gyflawni ar y cyd ag Awdurdodau Lleol.

Mae'r diagram yn dangos yr wyth maes datblygu allweddol:

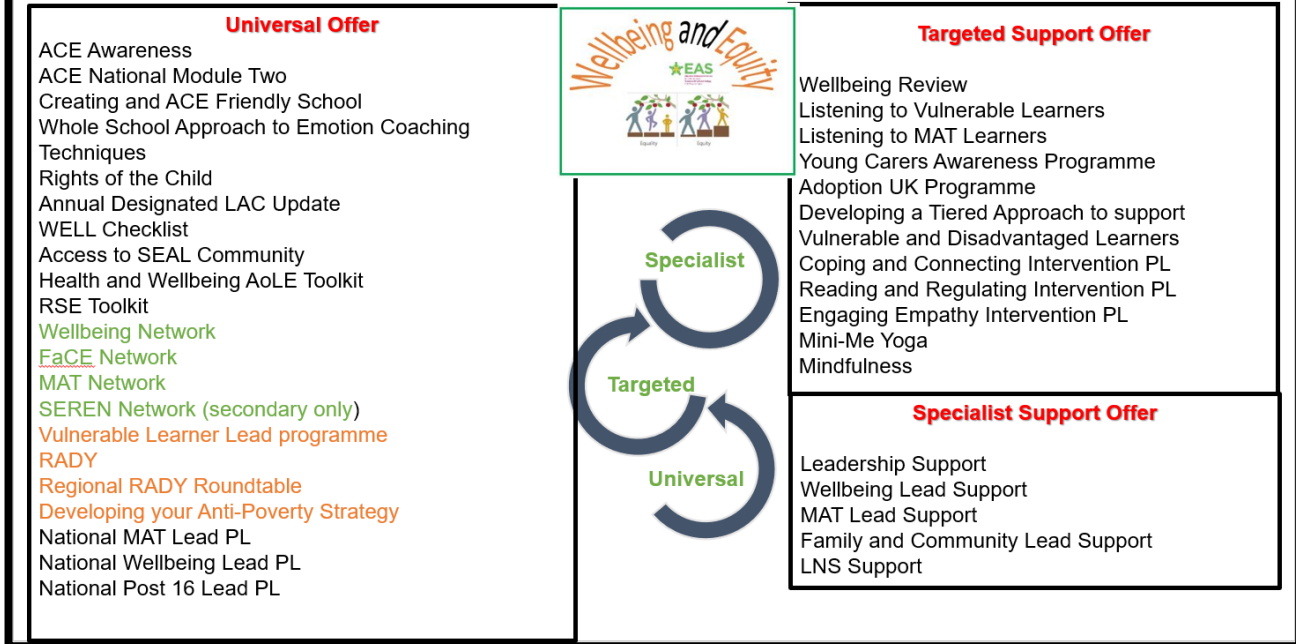


8. Llunio Darpariaeth Fyd-eang

Bydd y GCA yn cefnogi ysgolion a chlystyrau i feithrin capasiti i ddarparu cymorth ac adnoddau o safon i sicrhau bod gan yr holl ddisgyblion fynediad cyfwerth a bod y rhai y mae angen cymorth arnynt yn derbyn darpariaeth briodol. Caiff hyn ei gyflawni drwy'r canlynol:

- Cefnogi ysgolion i sicrhau y gwneir defnydd effeithiol o'r holl arian grant.
- Gweithredu cyfarfodydd rhwydwaith i Swyddogion Cysylltu Teuluoedd a'r Gymuned mewn ysgolion.
- Darparu cyfleoedd dysgu proffesiynol sy'n canolbwyntio ar arfer sy'n cael ei lywio gan drawma a'r effaith y mae Profiadau Niweidiol yn ystod Plentyndod yn eu cael ar les dysgwr;
- Gweithio mewn partneriaeth gydag Awdurdodau Lleol i gyflawni'r polisi cenedlaethol yn unol â'r Agenda Tegwch a Lles.

A Tiered Approach to Wellbeing and Equity



9. Arfer effeithiol mewn lles a thegwch

Nodir tystiolaeth o effeithiolrwydd y strategaeth hon drwy'r canlynol.

Arweinyddiaeth	<ul style="list-style-type: none"> • Bydd yr holl ysgolion a lleoliadau'n nodi aelodau allweddol o staff a fydd yn arwain ar Les, Disgyblion Dan Anfantaes a Dysgu Agored i Niwed a chael llinell gyfathrebu uniongyrchol â'r UDRh. • Bydd ysgolion a lleoliadau'n dangos defnydd effeithiol o'u Grant Datblygu Disgyblion. • Bydd ysgolion a lleoliadau'n ymgysylltu'n llawn â'r amrywiaeth o gyfleoedd dysgu proffesiynol i ddatblygu eu cynnig cyffredinol ymhellach. • Bydd ysgolion yn defnyddio'r rhestr wirio W.E.L.L. mewn partneriaeth â'u dysgwyr i lywio blaenoriaethau datblygu ysgol. • Bydd ysgolion yn gallu dangos ymgysylltiad cynyddol ag asiantaethau priodol i gefnogi'r ddarpariaeth ar gyfer dysgwyr agored i niwed. • Bydd prosesau hunanwerthuso'n gwerthuso cryfderau a meysydd i'w datblygu ar gyfer lles a thegwch yn gywir sydd wedi'u nodi'n fanwl yn effeithiol yng Nghynlluniau a Grantiau Datblygu Ysgol.
Addysgu, Dysgu a Darpariaeth	<ul style="list-style-type: none"> • Bydd yr holl ysgolion yn canolbwyntio ar ddysgu proffesiynol o ran datblygu ansawdd y dysgu a'r addysgu. • Bydd yr holl ysgolion yn olrhain ac yn monitro cynnydd dysgwyr agored i niwed i sicrhau eu bod yn cael mynediad i ymyriadau priodol a'u bod yn gwneud cynnydd da dros amser. • Bydd yr holl ysgolion wedi ymgysylltu yn y cynnig dysgu proffesiynol ynghylch Trawma a phrofiad niweidiol yn ystod plentyndod.
Llywodraethu	<ul style="list-style-type: none"> • Bydd gan yr holl ysgolion Strategaeth/Polisi Tegwch, Iechyd a Lles wedi'u cymeradwyo gan lywodraethwyr.

- | | |
|--|---|
| | <ul style="list-style-type: none">• Bydd gan Gyrff Llywodraethu ysgolion lywodraethwr a enwir i gysylltu ag arweinydd yr ysgol. |
|--|---|

Dull Rhanbarthol i gefnogi Dysgwyr dan Anfantais

Gweledigaeth

Ein nod yw cefnogi ysgolion a lleoliadau i ddarparu ymyriadau priodol a herio dysgwyr PYDd mewn ffordd addas er mwyn iddynt gyflawni eu lleoliadau dymunol gyda chynigion cwricwlwm priodol.

Ymrwymiad Rhanbarthol

Bydd y GCA yn gwneud y canlynol:

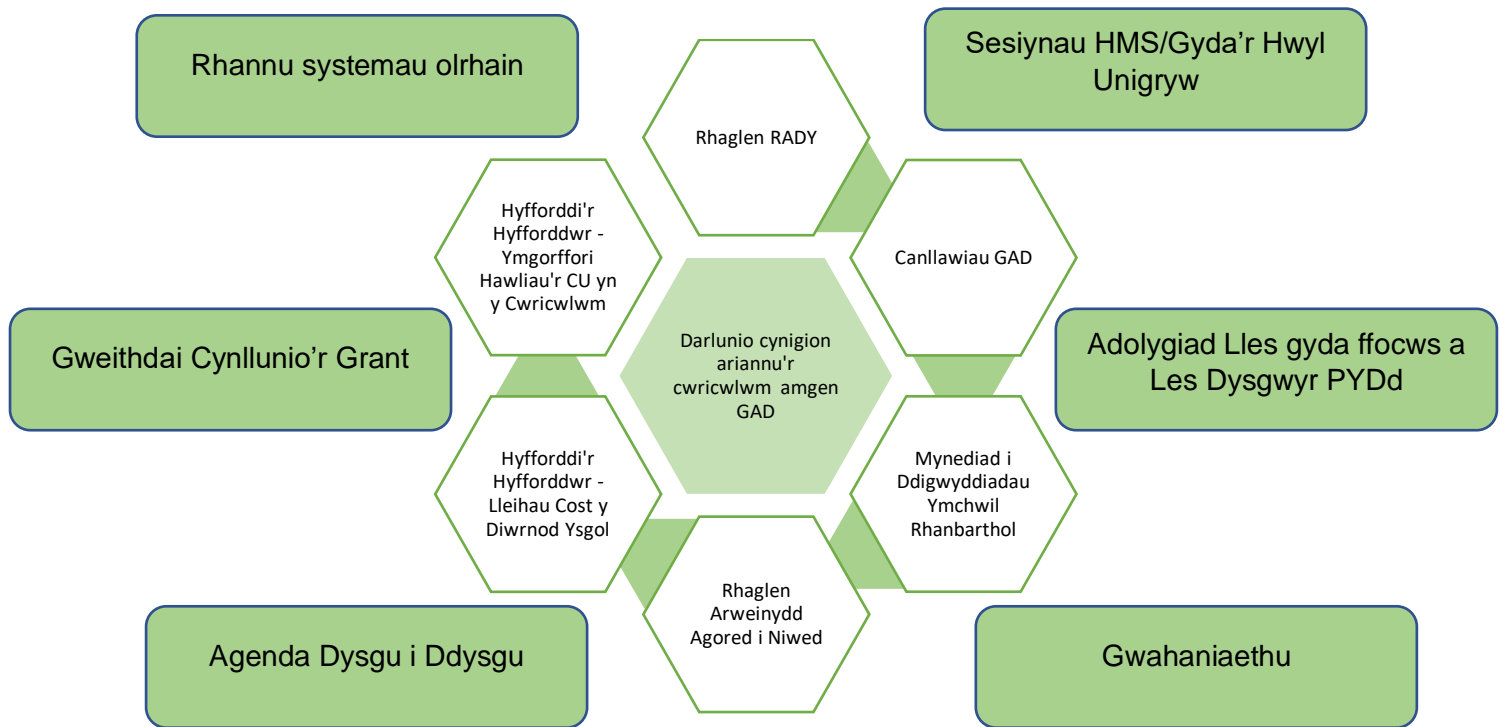
1. Darparu cynnig dysgu proffesiynol wedi'i ariannu'n llawn/yn rhannol i ddatblygu eu dull RADY mewn partneriaeth ag 'Addysg Heriol'.
2. Monitro cynnydd dysgwyr agored i niwed a darparu adroddiadau cynnydd manwl i ysgolion a lleoliadau a'u grwpiau dysgwyr agored i niwed.
3. Darparu adnoddau ar-lein, astudiaeth achos a chanllawiau o'r rhanbarth, yn genedlaethol ac yn rhyngwladol i gefnogi cynllunio strategol a gwneud y defnydd gorau o arian grant.
4. Arwain a chefnogi ysgolion a lleoliadau gan ddefnyddio Pecyn Cymorth Ymddiriedolaeth Sutton mewn partneriaeth â'r Sefydliad Gwaddol Addysgol.
5. Cefnogi ysgolion i leihau cost y diwrnod ysgol drwy ddull prawfesur tloedi mewn partneriaeth â'r sefydliad 'Plant yng Nghymru'.
6. Cefnogi ysgolion, ymgorffori Confensiynau'r CU ar Hawliau'r Dysgwyr yn y cwricwlwm mewn partneriaeth â Chomisiynydd Plant Cymru.
7. Rhannu'r rhaglen DP ranbarthol i ddatblygu'r ddarpariaeth gyffredinol ar gyfer yr holl ysgolion a lleoliadau.
8. Sicrhau bod yr holl gynigion dysgu proffesiynol a rhaglenni ymsefydlu arweiniol yn cynnwys cyfleoedd i ddatblygu dealltwriaeth o dlodi ac anfantais a rôl ysgolion wrth godi cyflawniad i bawb.
9. Cefnogi ysgolion o ran gwariant grant effeithiol.
10. Darlunio 'cynnydd gwariant grant' canol blwyddyn ac adroddiad gwerthuso grant diwedd blwyddyn a'u rhannu gyda phartneriaid yr ALI.
11. Arwain ar yr agenda gwella ysgol i ysgol ynghylch dysgwyr dan anfantais ac agored i niwed mewn partneriaeth ag Arweinwyr Cynhwysiad yr ALI, Swyddogion LACE yr ALI a'r Swyddog Trawsnewid ADY Rhanbarthol.
12. Darparu Dysgu Proffesiynol rheolaidd i CA

Disgwyliadau ysgolion a lleoliadau

1. Nodi aelod o staff a enwir i arwain ar Les, Dysgwyr Dan Anfantais a Dysgwyr Agored i Niwed.
2. Cysylltu gwariant grant â darpariaeth a darlunio cynnydd dysgwyr.
3. Annog dysgwyr i fod yn fwy annibynnol a gwydn a sut i fabwysiadu dysgu i strategaethau dysgu.
4. Sicrhau bod dysgwyr yn cael adborth rhagorol gan eu hathrawon.
5. Bod yn greadigol ac yn hyblyg yn y defnydd o arian GAD gyda ffocws ar ddysgu proffesiynol i'r holl staff.

6. Sicrhau bod dysgwyr Dan Anfantais a dysgwyr Agored i Niwed yn mynychu'r ysgol yn dda.
7. Ymgysylltu a chefnogi teuluoedd a chymunedau.
8. Defnyddio llais y dysgwr i gael effaith ar y deiliant.
9. Ystyried cyfleoedd i leihau cost y diwrnod ysgol.
10. Orlhain a mesur effaith y rhaglenni ymyriadau ysgol ac effaith y GAD yn effeithiol.
11. Orlhain a mesur cynnydd dysgwyr PYDd yn effeithiol gan ddefnyddio data meintiol ac ansoddol.

Cynnig Dysgu Proffesiynol



Effaith Dull

- i. Darlunio effaith cynllunio ar gyfer grantiau a system gymeradwyo drwy gwblhau adroddiad FADE mewnol.
- ii. Darlunio presenoldeb ac ymgysylltiad ysgolion a'u rhannu gydag Arweinwyr PYDd yr ALI drwy gyfarfodydd rhwydwaith a throsolygon tymhorol yr ALI.
- iii. Yr holl ysgolion i fod yn rhan o'r prosiect RADY i weithredu'r Catalydd RADY.
- iv. Y rhan fwyaf o ysgolion i ymgysylltu â'r cynnig dysgu proffesiynol uchod.
- v. Y rhan fwyaf o ysgolion i ddangos cynnydd mewn gwariant grant i ddarparu DP er mwyn gwella ansawdd y dysgu a'r addysgu.
- vi. Y rhan fwyaf o ddysgwyr PYDd Blwyddyn 11 i gyrraedd eu lleoliad cynlluniedig.
- vii. Cynnydd yn nifer y dysgwyr PYDd sy'n cael mynediad i'r brifysgol.
- viii. Cynnydd yn nifer y dysgwyr PYDd sy'n ymgysylltu â rhaglen Sefydliad ac Academi Seren ac felly cynnydd yn y niferoedd sy'n mynychu prifysgolion Ymddiriedolaeth Sutton.

Dull Rhanbarthol i gefnogi'r rheiny sy'n Derbyn Gofal neu sydd wedi'u Mabwysiadu

Gweledigaeth

Mewn partneriaeth ag Awdurdodau Lleol, rydym yn ceisio sicrhau bod Pobl Ifanc sy'n derbyn Gofal, Gadawyr Gofal a Dysgwyr sydd wedi'u Mabwysiadu yn cyflawni'r deilliannau gorau posib yn eu bywyd addysgol.

Ymrwymiad Rhanbarthol

Bydd y GCA yn gwneud y canlynol:

- i. Cefnogi ac arwain clystyrau i ddyrannu arian grant GAD/PDG i adeiladu ar y ddarpariaeth a'r ymyriadau cyffredinol ar draws y clwstwr.
- ii. Gweithredu proses ymgeisio ar gyfer dysgwyr PDG o'r rhanbarth sy'n cael eu haddysgu yn Lloegr.
- iii. Darparu dysgu proffesiynol i'r holl staff mewn ysgolion i ddiwallu anghenion dysgwyr PDG a dysgwyr sydd wedi'u Mabwysiadu.
- iv. Parhau i weithredu'r rhaglen dysgu proffesiynol 'Profiadau Niweidiol mewn Plentyndod'.
- v. Darlunio ymgysylltiad ysgol mewn dysgu proffesiynol a'i rannu ag ALI drwy Drosolygon yr ALI.
- vi. Cwrdd â LACE yr ALI bob hanner tymor.
- vii. Cyflwyno hyfforddiant diweddarau blynyddol ar gyfer Arweinwyr PDG Dynodedig fesul ALI.

Disgwyliadau ysgolion a lleoliadau

- Mae gan yr holl ysgolion a lleoliadau aelod o staff a enwir fel 'Arweinydd Dynodedig ar gyfer PDG'.
- Bod gan yr holl ddysgwyr PDG a dysgwyr sydd wedi'u mabwysiadu fynediad diderfyn i ddarpariaeth i gefnogi eu hanghenion emosiynol.
- Bod yr holl ddysgwyr PDG a dysgwyr sydd wedi'u mabwysiadu yn cael eu galluogi i gyflawni eu potensial addysgol.

Cynnig Dysgu Proffesiynol



Effaith y Dull

- i. Lleihau gwaharddiadau tymor penodol ar gyfer dysgwyr PDG.
- ii. Y rhan fwyaf o ddysgwyr PDG Blwyddyn 11 yn cyrraedd eu lleoliadau cynlluniedig.
- iii. Cynnydd yn nifer y Dysgwyr PDG/sydd wedi'u Mabwysiadu sy'n cael mynediad i brifysgolion.
- iv. Darlunio effaith cynllunio grantiau a'r system gymeradwyo drwy gwblhau adroddiad FADE mewnol.

Dull Dysgwyr Mwy Abl a Seren Rhanbarthol

Gweledigaeth

Mae'r GCA yn ymrwymedig i ddarparu cymorth i ysgolion i wella darpariaeth a safonau ymhellach i ddysgwyr mwy abl ar draws y rhanbarth. Mae'r dull MAT yn annog ysgolion a lleoliadau i gael ffocws priodol ar sefydlu diwylliant lle mae dysgwyr mwy abl yn cael eu hysbrydoli a'u hysgogi i fod yn uchelgeisiol.

Ymrwymiad Rhanbarthol

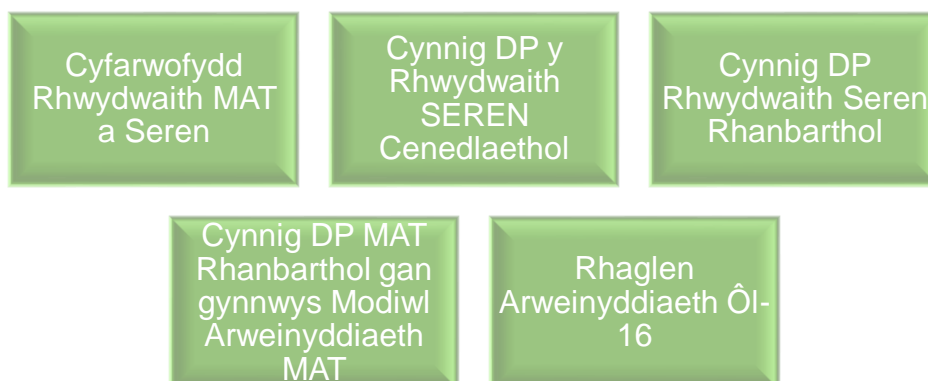
Bydd y GCA yn gwneud y canlynol:

- Cefnogi ysgolion i nodi dysgwyr mwy abl a dysgwyr Seren.
- Cefnogi ysgolion wrth olrhain y dysgwyr a nodir.
- Hwyluso rhwydweithiau MAT a Seren.
- Cefnogi ysgolion uwchradd ac ysgolion pob oed i alinio eu Grant Sefydliad Seren i ddarparu cyfleoedd ar gyfer eu dysgwyr mwyaf abl.
- Cefnogi ysgolion i gael mynediad i'r Rhaglen Academi Seren.
- Casglu data lleoliad ar gyfer myfyrwyr Blwyddyn 13.

Disgwyliadau ysgolion a lleoliadau

- Datblygu diwylliant o ddisgwyliadau uchel i'r holl ddysgwyr.
- Cydnabod dysgwyr mwy abl fel grŵp arwahanol ag anghenion dysgu penodol.
- Bod uwch-arweinwyr yn gwybod y data hanesyddol a chyfredol sy'n ymwneud â pherfformiad dysgwyr a statws y ddarpariaeth ar eu cyfer yn eu lleoliad.
- Sicrhau bod targedau uchelgeisiol yn cael eu gosod.
- Bod mwy abl yn weladwy fel llinyn yng nghynlluniau a pholisïau datblygu ysgol.
- Ymgysylltu â'r cynnig dysgu proffesiynol rhanbarthol.

Cynnig Dysgu Proffesiynol



Effaith y Dull

- i. Mae gan yr holl ysgolion gofrestr MAT, Sefydliad Seren a, lle y bo'n briodol, Academi Seren.
- ii. Mae'r holl ysgolion yn nodi dysgwyr MAT yn eu CDY'.

- iii. Y rhan fwy o ddysgwyr MAT Blwyddyn 11 yn cyrraedd eu lleoliadau cynlluniedig.
- iv. Cynnydd yn nifer y dysgwyr MAT sy'n cael mynediad i'r brifysgol.
- v. Darlunio effaith y dull rhanbarthol drwy gwblhau adroddiad FADE mewnol.

Dull rhanbarthol i gefnogi grwpiau o ddysgwyr.

Gweledigaeth

Mae'r Dull Dysgwyr Agored i Niwed hwn yn uno'r holl gamau gweithredu rydym yn eu cymryd ar draws y consortia, mewn partneriaeth ag ALI ac ysgolion, i wella deilliannau ar gyfer yr holl grwpiau dysgwyr agored i niwed gan gynnwys y rheiny sydd wedi dod yn fwy agored i niwed oherwydd y pandemig COVID. Dyma ddysgwyr a phobl ifanc sy'n agored i niwed oherwydd y rhwystrau anfantais, tlodi, galwadau gan y cartref, y rheiny sydd newydd gyrraedd y wlad, anghenion dysgu ychwanegol a'r heriau cymdeithasol ac emosiynol maent wedi'u hwynebu yn eu plentyndod a'u llencyndod.

Ymrwymiad Rhanbarthol

Bydd y GCA yn gwneud y canlynol:

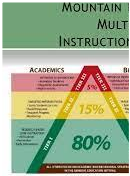
- i. Gweithio mewn partneriaeth gydag Arweinwyr Cynhwysiad yr ALI.
- ii. Gweithio mewn partneriaeth gyda'r Swyddog Trawsnewid Rhanbarthol.
- iii. Gweithio mewn partneriaeth gyda Gofalwyr Ifanc.
- iv. Gweithio mewn partneriaeth gyda Mabwysiadu Cymru/y DU.
- v. Gweithio mewn partneriaeth â GEMs
- vi. Cefnogi UCD gyda'u grant CAD/Addysg Heblaw yn yr Ysgol.

Disgwyliadau ysgolion a lleoliadau

Dylai ysgolion wneud y canlynol:

- i. Ymgysylltu â'r cynnig DP rhanbarthol.
- ii. Nodi, olrhain a monitro holl grwpiau o ddysgwyr agored i niwed.

Cynnig Dysgu Proffesiynol



DO mewn 'Dull haen i Ddysgu ac Addysgu'.



Cael mynediad i'r Pecyn Cymorth SIY/NTE



Gweithredu gwersi wrth godi ymwybyddiaeth o ofalwyr ifanc.



Mynediad i adnoddau i gefnogi Dysgwyr sydd wedi'u Mabwysiadu

1. Effaith y Dull

- i. Mae'n rhaid i'r holl ysgolion gael system olrhain yn yr ysgol sy'n olrhain darpariaeth a chynnydd grwpiau o ddysgwyr agored i niwed yn glir.
- ii. Cynyddu ymgysylltiad yn y cynnig dysgu proffesiynol rhanbarthol sy'n cefnogi darpariaeth ac sy'n monitro cynnydd dysgwyr agored i niwed.
- iii. Darlunio effaith y dull rhanbarthol drwy gwblhau adroddiad FADE mewnol.

Dull rhanbarthol i gefnogi ysgolion gydag Ymgysylltiad Teuluol a Chymunedol.

Gweledigaeth

Rydym yn cydnabod ysgolion sy'n ymgysylltu'n dda gyda'u teuluoedd a'u cymuned fel partneriaid mewn addysg ac sy'n gallu cael effaith gadarnhaol ar safonau dysgwyr a gwella lles y dysgwr. Mae ymgysylltiad hefyd yn offeryn hanfodol ar gyfer codi cyflawniad yr holl ddysgwyr.

Ymrwymiad Rhanbarthol

Bydd y GCA yn cefnogi ysgolion wrth wneud y canlynol:

- datblygu a gwella eu gwaith gyda theuluoedd a chymunedau.
- gweithredu Pecyn Cymorth FaCE Llywodraeth Cymru.
- hwyluso cyfarfodydd rhwydwaith rhanbarthol.

Disgwyliadau ysgolion a lleoliadau

- I. Mae dull yr ysgol i FaCE wedi'i nodi'n glir yn y Cynllun Datblygu ysgol ac mae yna uwch-arweinwyr a enwir sy'n datblygu'r agenda hon. Mae'r ysgol yn myfyrio ar arfer cyfredol ac mae'n cynllunio gwaith ar gyfer y dyfodol.
- II. Mae'r ysgol yn teilwra ei gweithgareddau cyfathrebu ac ymgysyllti i anghenion rhieni/gofalwyr yn seiliedig ar ddealltwriaeth o rwystrau i ymgysylltu. Mae digwyddiadau 'dod i adnabod' rheolaidd a chynhwysol, gweithgareddau cymdeithasol eraill a chyfleoedd i deuluoedd wirfoddoli er mwyn cyfrannu at yr ysgol ar gael. Ymgynghorir â rhieni/gofalwyr yn rheolaidd, caiff eu lleisiau eu clywed ac maent yn ymddiried bod yr ysgol yn ymdrin achwynion yn dda.
- III. Mae teuluoedd yn cymryd rhan fel partneriaid yn nysgu'r dysgwyr ac yn cymryd rhan mewn llawer o weithgareddau dysgu fel teulu sy'n datblygu eu sgiliau. Caiff ymyriadau ymgysylltu eu dylunio ynghylch dealltwriaeth o amgylchiadau, dymuniadau ac anghenion teuluoedd. Darperir cyfleoedd hyfforddiant i gefnogi rhieni/gofalwyr dysgwyr ADY.

Cynnig Dysgu Proffesiynol

Bydd y GCA yn cefnogi ysgolion i ddefnyddio'r pecyn cymorth FaCE. Mae'r pecyn cymorth wedi'i ddylunio i helpu ysgolion i fodloni gofynion rheoliadau'r cynllun datblygu'r ysgol (CDY) a safonau gwaith partneriaeth a ddisgwylir gan Estyn. Mae'r pecyn cymorth yn cynnwys y canlynol:

- fframwaith ar gyfer meithrin dull yr ysgol, wedi'i strwythuro o amgylch pum thema.
- disgrifiadau o'r elfennau sylfaenol (yr hyn y dylai ysgolion fod yn ei wneud) yn ogystal ag yr hyn y mae ysgolion llwyddiannus yn ei wneud – gan geisio darparu cyfeiriad teithio ar gyfer gwaith yn y dyfodol.
- 'blwch dethol' o 25 o adnoddau y gall ysgolion eu dewis, pob un wedi'i ddylunio i annog myfyrio a chynllunio camau gweithredu, ac i ddarparu enghreifftiau o'r hyn y mae ysgolion eraill wedi'i wneud.

Effaith y Dull

- i. Mae gan ysgolion systemau effeithiol ar waith i olrhain presenoldeb mewn sesiynau ymgysylltu â'r teulu.
- ii. Dylai ymgysylltiad effeithiol arwain at welliannau yng nghyflawniad ac ymddygiad dysgwyr.
- iii. Darlunio effaith y dull rhanbarthol drwy gwblhau adroddiad FADE mewnol.

Dull rhanbarthol i gefnogi ysgolion i ddatblygu eu Maes Dysgu Iechyd a Lles

Gweledigaeth

Gweithredu amcan galluogi 3 Llywodraeth Cymru: Ysgolion cryf a chynhwysol sy'n ymrwymedig i ragoriaeth, tegwch a lles.

Mae'r Maes Dysgu a Phrofiad Iechyd a Lles yn darparu strwythur holistig i ddeall iechyd a lles. Mae'n canolbwyntio ar ddatblygu capasiti dysgwyr a llywio cyfleoedd a heriau bywyd. Cydrannau hanfodol y maes hwn yw datblygiad ac iechyd corfforol, iechyd meddwl a lles emosiynol a chymdeithasol. Mae'n cefnogi dysgwyr i ddeall a gwerthfawrogi sut mae cydrannau gwahanol iechyd a llesiant wedi'u cysylltu ac mae'n cydnabod bod iechyd a lles yn bwysig i alluogi dysgu llwyddiannus.

Bydd datblygu'r Maes Dysgu hwn yn helpu i feithrin dull ysgol gyfan sy'n galluogi iechyd a lles i dreiddio i'r holl agweddau ar fywyd ysgol.

Ymrwymiad Rhanbarthol

Bydd y GCA yn gwneud y canlynol:

- i. Gweithio mewn partneriaeth gyda phob ALI i greu e-adnodd i gefnogi ysgolion wrth ddatblygu eu Cwricwlwm Iechyd a Lles.
- ii. Darlunio arfer da a'i rannu drwy gyfarfodydd rhwydweithio lles.

Disgwyliadau ysgolion a lleoliadau

Dylai ysgolion ystyried y canlynol:

- Deall sut i weithredu'r cwricwlwm newydd
- Sut i fapio dysgu ac addysgu a phrofiadau a fynegir yn y Maes Dysgu Iechyd a Lles.

Cynnig Dysgu Proffesiynol

- Cyfarfodydd Rhwydwaith Lles a Thegwch tymhorol i rannu cyfleoedd dysgu proffesiynol.
- Rhestr chwarae o adnoddau i gefnogi ysgolion wrth ddatblygu'r maes hwn o'r cwricwlwm.

Effaith y Dull

- i. Darlunio effaith y dull rhanbarthol drwy gwblhau adroddiad FADE mewnol.
- ii. Darlunio a rhannu enghreifftiau da o gynigion cwricwlwm Iechyd a Lles.

Dull rhanbarthol i gefnogi ysgolion i addasu i ddiwygio ADY.

Gweledigaeth

Mewn partneriaeth ag ALI i gefnogi ysgolion gyda phontio llyfn i gydymffurfio â diwygio ADY yng Nghymru.

Ymrwymiad Rhanbarthol

Bydd y GCA yn cefnogi ysgolion a lleoliadau i ganolbwyntio ar y canlynol:

- mae dysgu ac addysgu o safon i bawb yn flaenoriaeth.
- ystafelloedd dosbarth ac ysgolion cynhwysol er mwyn i'r holl ddysgwyr ffynnu.
- mae cefnogaeth ar gyfer anghenion dysgu ychwanegol yn hanfodol i ddull ysgol gyfan i wella;
- mae cydweithio gydag ALI ac ysgolion, a chynnal cyfathrebu effeithiol yn gonglfaen o waith y GCA.

Beth bydd yr olwg ar hyn:

Bydd y GCA yn cefnogi ysgolion i wella dysgu ac addysgu.

Bydd y GCA yn darparu dysgu proffesiynol i athrawon a fydd yn gwella eu sgiliau a'u gwybodaeth i gefnogi'r holl ddysgwyr, ond yn benodol dysgwyr ag ADY wrth addysgu/sicrhau addysgu gwahaniaethol.

Mae'r rhaglen Athrawon newydd Gymhwysu ranbarthol yn cynnwys sesiynau ar ymateb i anghenion dysgwyr a sut i gefnogi dysgwyr ag amrywiaeth o anghenion ychwanegol.

Gan gefnogi asesu, bydd y GCA yn cefnogi ac yn cynghori'r ysgolion hynny y mae angen cymorth arnynt ar drefniadau asesu ffurfiannol a chrynodol i alluogi dysgwyr i wneud cynnydd yn eu dysgu. Byddai hyn yn unol ag egwyddorion y Cwricwlwm i Gymru a'r arferion asesu newydd ar gyfer cyfnod allweddol 4 a 5.

Bydd y GCA yn cefnogi ac yn cynghori arweinwyr ysgol ac yn adeiladu ar ei waith cyfredol i sicrhau bod gweithrediad y Ddeddf ADY yn cael ei ymgorffori yn ei raglenni i gefnogi'r diwygiad. Bydd yn sicrhau bod arferion cynhwysol sy'n cefnogi'r holl ddysgwyr yn wraidd i'r agenda wella ym mhob ysgol.

Caiff yr holl raglenni datblygu arweinyddiaeth genedlaethol a rhanbarthol eu gwella i egluro rôl allweddol yr holl arweinwyr wrth gefnogi'r holl ddysgwyr. Yn ogystal, bydd cyfleoedd dysgu penodol parhaus i Gydlynwyr ADY.

Bydd y GCA yn cefnogi ysgolion gyda'u cynlluniau gwella a'u trefniadau hunanwerthuso.

Bydd y GCA yn dosbarthu grantiau rhanbarthol sy'n cefnogi grwpiau o ddysgwyr penodol.

Bydd y GCA yn darparu cymorth arbenigol i athrawon a staff cefnogi.

Bydd y GCA yn cefnogi ac yn ymgysylltu ysgolion wrth ddatblygu a gweithredu'r cwricwlwm newydd.

Rhannu arfer da a hyrwyddo rhannu rhwng ysgolion.

Bydd y GCA yn cefnogi ysgolion i ddadansoddi eu data eu hunain.

Bydd y GCA yn rhannu'r deallusrwydd a gasglwyd o waith gydag ysgolion.

Bydd y GCA yn cefnogi ac yn helpu ALI i ddarparu gwybodaeth a chynghori i Gyrrff Llywodraethu.

Bydd y GCA yn cyfathrebu'n glir gyda rhanddeiliaid y trefniadau i gefnogi ALI gyda gweithrediad y Ddeddf.

Effaith y Dull

Mae gan y GCA drefniadau gwerthuso mewnol parhaus ar waith i gefnogi cyflawniad ei ffrydiau gwaith a chyflawniad y Cynllun Busnes. Caiff y gwaith hwn i gefnogi gweithrediad y Ddeddf ADY, o fewn cylch gwaith y GCA, ei ymgorffori yn y gweithgaredd hwnnw.

Wrth werthuso gweithrediad y gweithgareddau a'r ymyriadau hyn i gefnogi ysgolion ac ALL i weithredu'r Ddeddf ADY, bydd y GCA yn ystyried y dibyniaethau sy'n unigol i bob Awdurdod Lleol. Gall y rhain ddatblygu i naill ai gryfderau neu risgiau i weithrediad llwyddiannus swyddogaethau'r GCA. Bydd y GCA yn comisiynu adolygiad cynnydd yn ystod 2021-22.

Dull rhanbarthol i fynd i'r afael â'r Agenda BAME Genedlaethol.

Gweledigaeth

Cefnogi ysgolion a lleoliadau i ddatblygu dysgwyr fel 'dinasyddion moesegol a gwybodus Cymru a'r byd', ac athrawon, fel dylunwyr eu cwricwlwm.

Ymrwymiad Rhanbarthol

Bydd y GCA yn cefnogi ysgolion a lleoliadau i weithio tuag at yr argymhellion a nodwyd yn 'Argymhellion ar y themâu addysgu sy'n ymwneud â chymunedau a phrofiadau cymunedau Du, Asiaidd a Lleiafrifoedd Ethnig yn y cwricwlwm. (Adroddiad dros dro 19/11/20).

Nid yw'r her o sicrhau cynnwys themâu a phrofiadau Du, Asiaidd a Lleiafrifoedd Ethnig ar draws y cwricwlwm yn fater o greu a gwella cynnwys yr adnoddau dysgu ac addysgu yn unig, ond galluogi mynediad i adnoddau, newid meddylfryd ac arferion a darparu cymorth drwy enghreifftiau, ysgogwyr a chanllawiau.

Disgwyliadau

Datblygiad arweiniad adnoddau cychwynnol ar-lein sy'n rhestru ac sy'n gwerthuso'r adnoddau cyfraniadau a phrofiadau Du, Asiaidd a Lleiafrifoedd Ethnig sydd ar gael o'r gorffennol a'r presennol am bob Maes Dysgu a Phrofiad. Bydd hyn yn cynnwys deunyddiau ar Hwb a'r tu hwnt. Bydd yn cyfeirio adnoddau o sefydliadau cenedlaethol, grwpiau addysg a ffynonellau allweddol eraill yng Nghymru a'r tu hwnt.

Canllawiau ar sut i lunio deunyddiau, enghreifftiau a phrosesau, ac adnoddau rhyngddisgyblaethol a fydd yn arwain at estyniad a datblygiad parhaus deunyddiau.

Llywodraeth Cymru i weithio gydag awduron adnoddau cyfrwng Saesneg Du, Asiaidd a Lleiafrifoedd Ethnig i ddarparu cyfieithiadau Cymraeg o safon, gan sicrhau mwy o fynediad i adnoddau.

Datblygu cyfred newydd o adnoddau addysgu a datblygu proffesiynol dwyieithog sy'n darparu archwiliad manwl o amrywiaeth yng Nghymru yn y gorffennol a'r presennol. Bydd y papurau cefndir hyn, sy'n gwasanaethu Meysydd Dysgu a Phrofiad yn cynnwys: canllaw naratif i hanes amrywiaeth yng Nghymru; canllaw naratif i rôl wladychiaeth; bywgraffiad unigolion Du, Asiaidd a Lleiafrifoedd Ethnig.

Dull rhanbarthol i gefnogi ysgolion gyda 'Dull Ysgol Gyfan i'r Fframwaith Iechyd Meddwl a Lles'.

Gweledigaeth

Gweithio mewn partneriaeth gydag ALL a phartneriaid proffesiynol eraill i weithredu'r Fframwaith Ysgol Gyfan.

Ymrwymiad Rhanbarthol

Cefnogi gweithredu'r rhaglen genedlaethol o ddysgu proffesiynol (gweler y tabl isod).

Ategu'r rhaglen genedlaethol â rhaglen ranbarthol o ddysgu proffesiynol (a amlinellir isod)

Rhaglen Genedlaethol

Cynnig y Rhaglen Genedlaethol	Camau Gweithredu'r GCA
Ymwybyddiaeth Iechyd Meddwl mewn Gwaith E-Ddysgu Dyma becyn e-ddysgu 45 munud hunan-arweiniol a ddarperir gan MIND. Mae'r pecyn yn darparu ar gyfer hyd at 49,000 o unigolion i ddefnyddio'r rhaglen. Byddai ar gael i'r canlynol: ▪ staff o'r holl ysgolion, o CA i Benaethiaid. ▪ Staff Addysg yr	Codi ymwybyddiaeth ac annog ymgysylltiad drwy rwydweithiau cyfredol.

<p>Awdurdod Lleol ▪ Staff yr Academi Arweinyddiaeth ▪ Holl staff y consortia</p>	
<p>Arweinyddiaeth Strategol ar gyfer Iechyd Meddwl a Lles CMI Lefel 7 Dirprwyo Hanfodion Cynhelir y sesiynau yn yr AM / PM ar y dyddiadau isod – dyrennir dirprwyon yn y bore neu'r prynhawn ar y dyddiadau canlynol 24/5, 27/5, 10/6, 14/6, 17/6, 21/6, 28/6, 1/7 Wrth eu cwblhau, bydd y dirprwyon yn parhau i ymgymryd ag un o'r pedwar rôl ganlynol:</p> <ul style="list-style-type: none"> ▪ Hyfforddi grwpiau i gydweithwyr mewn Rheoli Strategol ac Arfer Arweinyddiaeth - Dulliau Strategol i Iechyd Meddwl a Lles ▪ Gweithredu fel hyfforddwyr a mentoriaid i sefydliadau eraill wrth gyflwyno dulliau strategol i iechyd meddwl a lles yn genedlaethol. ▪ Ymgymryd â rôl ymgynghoriaeth yn eu sefydliadau eu hunain yn y rôl y tu allan o'r rhaglen yn fewnol. ▪ Gweithredu fel Llysgenhadon yn hyrwyddo'r rhaglen i goladu gwybodaeth am effaith y rhaglen yn lleol ac yn adrodd yn ôl i'r Grŵp Arfer Gorau Cenedlaethol bob deufis 	<p>Recriwtio dirprwyon: 1 o bob ALL 2 o bob consortia (gallai fod o ysgol neu gonsortia) .</p>
<p>Hyrwyddwyr y Rhaglen Les i Ymwybyddiaeth Iechyd Meddwl MiND Dyma sesiwn 3 awr wedi'i hwyluso, yn ogystal â phhecyn i'r dysgwyr fynd adref â nhw. Bydd Mind yn ei chyflawni yn Gymraeg ac yn Saesneg. Hanfodion Mae'n rhaid i ddirprwyon ymrwymo i fynychu'r sesiwn sydd wedi'i haseinio. Bydd gofyn i ddirprwyon gwrdd yn dymhorol gyda'r Tîm Rhaglen Bartneriaeth Lles i lywio cyfeiriad y rhaglen (partneriaeth o Gonsortia / Academi Arweinyddiaeth / Awdurdod Lleol) Bydd dirprwyon yn darparu sianel ar gyfer datblygiadau'r rhaglen, adnoddau cyfathrebu a ffynonellau cymorth er mwyn eu lledaenu mewn clystyrau unigol.</p>	<p>Recriwtio dirprwyon: 80 fesul rhanbarth – o leiaf un fesul clwstwr Y GCA i hyrwyddo drwy Rwydweithiau Lles a DP</p>
<p>MIND – Iechyd Meddwl a sut i gefnogi rhywun (dull arweinyddiaeth i gefnogi unigolion) Dyma sesiwn 3 awr wedi'i hwyluso, yn ogystal â phhecyn i'r dysgwyr fynd adref â nhw. Bydd Mind yn ei chyflawni yn Gymraeg ac yn Saesneg. Hanfodion Mae'n rhaid i ddirprwyon ymrwymo i fynychu sesiwn 3 awr wedi'i haseinio.</p>	<p>Recriwtio dirprwyon: 52 o arweinwyr ysgol, 10 Awdurdod Lleol 10 Consortia Y GCA i hyrwyddo drwy'r Rhwydwaith Penaethiaid a Dirprwy Benaethiaid.</p>

Rhaglen Ranbarthol

<p>Cynnig y Rhaglen Ranbarthol</p>	<p>Beth bydd yr olwg ar hyn:</p>
---	----------------------------------

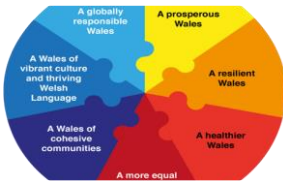
Arweinyddiaeth	<ul style="list-style-type: none"> • Cefnogi arweinwyr ysgol gyda'u prosesau hunanwerthuso cyfredol i nodi anghenion a chryfderau ysgolion/lleoliadau. • Darparu CDY sampl i ysgolion a lleoliadau er mwyn eu cefnogi i fabwysiadu'r fframwaith. • Darparu arbenigedd i ysgolion ar iechyd meddwl a lles, gan gynnwys rhannu arfer gorau a chydlynu hyfforddiant. • Darparu'r her a'r cymorth angenrheidiol wrth fodloni nodau iechyd meddwl a lles ysgolion. • Parhau i ledaenu gwybodaeth ynghylch 'Dull Ysgol Gyfan' drwy gyfarfodydd Penaethiaid a'r rhwydwaith lles.
Dysgu ac Addysgu	<ul style="list-style-type: none"> • Cefnogi datblygiad proffesiynol staff ysgolion a lleoliadau addysg mewn perthynas ag iechyd a lles a chefnogi datblygiad y cwricwlwm. • Cefnogi cyfleoedd dysgu proffesiynol a gwelliant parhaus cyson nid yn unig i athrawon, ond holl staff ysgolion a lleoliadau addysg, gan leihau dyblygu ymdrech a chyflawni economïau graddfa. • Mae'r cynnig cyffredinol o ddysgu proffesiynol sydd ar gael i'r holl weithwyr proffesiynol yn cynnwys y canlynol: <ul style="list-style-type: none"> ○ Cymuned SEAL a Chwricwlwm SEAL ○ Adnoddau i gefnogi Meysydd Dysgu a Phrofiad Iechyd a Lles ○ Ymwybyddiaeth o Brofiadau Niweidiol yn ystod Plentyndod ○ Datblygu ystafell ddogfen/ysgol sy'n ystyrlon o ran Profiadau Niweidiol yn ystod Plentyndod ○ Llais y Dysgwr a Chyfranogiad Disgyblion a CCUHP
Cymuned Ehangach yr Ysgol	<ul style="list-style-type: none"> • Cefnogi cyrff llywodraethu i ddeall eu rôl a'u cyfrifoldebau mewn perthynas ag iechyd a lles dysgwyr. • Darparu modiwlau dysgu fel teulu i swyddogion FADE eu cyflawni er mwyn codi ymwybyddiaeth o les emosiynol a meddyliol.
Gwerthusiad Mewnol o Waith y GCA.	<ul style="list-style-type: none"> • Y GCA i lunio FADE gan werthuso ei effaith ar y camau gweithredu a nodwyd yn y ddogfen hon.

Atodiad Un – Agenda Genedlaethol



Rhwydwaith Cymru o Gynlluniau Ysgolion Iach

- Lanswyd Rhwydwaith Cymru o Ysgolion Iach ym 1999 i annog datblygiad cynlluniau ysgolion iach mewn fframwaith cenedlaethol. Mae Sefydliad Iechyd y Byd yn cydnabod bod Rhwydwaith Cymru o Gynlluniau Ysgolion Iach yn chwarae rôl allweddol wrth hyrwyddo iechyd plant a phobl ifanc, ac mae'r cynllun wedi cael ei gyflwyno ledled Cymru ers 2000
- Am ragor o fanylion, cysylltwch â Swyddog Ysgolion Iach eich ALI



Deddf Llesiant Cenedlaethau'r Dyfodol

- Cymru yw'r unig wlad sydd â Deddf Llesiant Cenedlaethau'r Dyfodol a ddaeth yn gyfreithlon ym mis Ebrill 2015 ac a ddaeth i rym ym mis Ebrill 2016. Mae'r Ddeddf hon yn rhoi gofyniadau newydd ar Lywodraeth Cymru a'r holl gyrff cyhoeddus i weithio gyda'i gilydd i ddatblygu arfer i hyrwyddo'r saith nod llesiant sy'n ceisio gwella llesiant cymdeithasol, economaidd, diwylliannol ac amgylcheddol. Mae yna ddisgwyliad y bydd yr holl gyrff cyhoeddus, gan gynnwys Awdurdodau Lleol, yn creu eu hamcanion eu hunain o'r saith maes.
- Rhagor o fanylion <https://www.futuregenerations.wales/about-us/future-generations-act>



Y Cwricwlwm i Gymru

- Nod canllawiau'r Cwricwlwm i Gymru yw helpu pob ysgol i ddatblygu ei gwricwlwm ei hun, gan alluogi eu dysgwyr u ddatblygu tuag at bedwar diben y cwricwlwm - y man cychwyn a'r uchelgais i bobl plentyn a pherson ifanc yng Nghymru.
- Rhagor o fanylion: <https://hwb.gov.wales/curriculum-for-wales>



Mae'r ganllaw hon yn ceisio mynd i'r afael ag anghenion llesiant emosiynol a meddwl plant a phobl ifanc gan gael mynediad i'w haddysg drwy ysgolion a gynhelir, er y dylai lleoliadau addysg eraill hefyd ystyried y ddogfen hon. Mae hefyd yn cydnabod na all yr ysgol ar ei phen ei hun ddiwallu holl anghenion poblogaeth gymhleth o bobl ifanc, y bydd eu hanghenion yn amrywio wrth iddynt ddatblygu drwy blentynod i lencyndod ac oedolaeth ifanc.



Cymeradwywyd y Bil Tribiwnlys Anghenion Dysgu Ychwanegol ac Addysg (Cymru) gan Gynulliad Cenedlaethol Cymru ar 12 Rhagfyr 2013 a ddaeth yn Ddeddf ar 24 Ionawr 2018 ar ôl derbyn Cysyniad Brenhinol. Bydd hyn yn creu'r fframwaith deddfwriaethol i wella cynllunio a chyflawniad darpariaeth dysgu ychwanegol, drwy ddull sy'n canolbwyntio ar yr unigolyn i nodi anghenion yn gynnar, gan roi cymorth a monitro effeithiol ar waith, ac addasu ymyriadau i sicrhau eu bod yn cyflawni'r canlyniadau dymunol.



Confensiwn y CU ar Hawliau'r Dysgwr

Gwnaeth Llywodraeth Cymru hefyd wedi mabwysiadu Confensiwn y CU ar Hawliau'r Dysgwr yn 2004 fel ffordd o hyrwyddo lles dysgwyr plant a phobl ifanc. Mae CCUHD yn sail i waith Llywodraeth Cymru ar ran dysgwyr plant a phobl ifanc.



Deddf Gwasanaethau Lleol a Llesiant (Cymru) 2014

DDaeth Deddf y Gwasanaethau Cymdeithasol a Llesiant (Cymru) i rym ar 6 Ebrill 2016. Mae'r Ddeddf yn darparu'r fframwaith cyfreithiol ar gyfer gwella llesiant pobl y mae angen gofal a chymorth arnynt, a gofalwyr y mae angen cymorth arnynt, ac ar gyfer trawsnewid y gwasanaethau cymdeithasol yng Nghymru.

Mae'r tabl canlynol yn disgrifio arwyddocâd byrfoddau ac acronymau amrywiol a ddefnyddir drwy'r ddogfen hon.

Y GCA	Y Gwasanaeth Cyflawni Addysg
CCUHD	Confensiwn y Cenhedloedd Unedig ar Hawliau'r Dysgwr
ACE	Profiadau Niweidiol yn ystod Plentyndod
UDRh	Uwch Dîm Rheoli
GDD	Grand Datblygu Disgyblion
RADY	Codi Cyflawniad Pob Ifanc Dan Anfantais
EEF	Sefydliad Gwaddoliad Addysg
ALI	Awdurdod Lleol
LACE	Swyddogion Addysg Plant sy'n Derbyn Gofal
ADY	Anghenion Dysgu Ychwanegol
YH	Ymgynghorydd Herio
PYDd	Prydau Ysgol am Ddim
PDG	Plant sy'n Derbyn Gofal
CLA	Plant sy'n cael eu Gwarchod
MAT	Mwy Abl a Thalentog
DP	Dysgu Proffesiynol
CDY	Cynllun Datblygu Ysgol
GEMS	Gwasanaeth Lleiafrifoedd Ethnig Gwent
UCD	Uned Cyfeirio Disgyblion
SIY	Saesneg fel Iaith Ychwanegol
NiS	Newydd i'r Saesneg
FaCE	Ymgysylltu â Theuluoedd a'r Gymuned